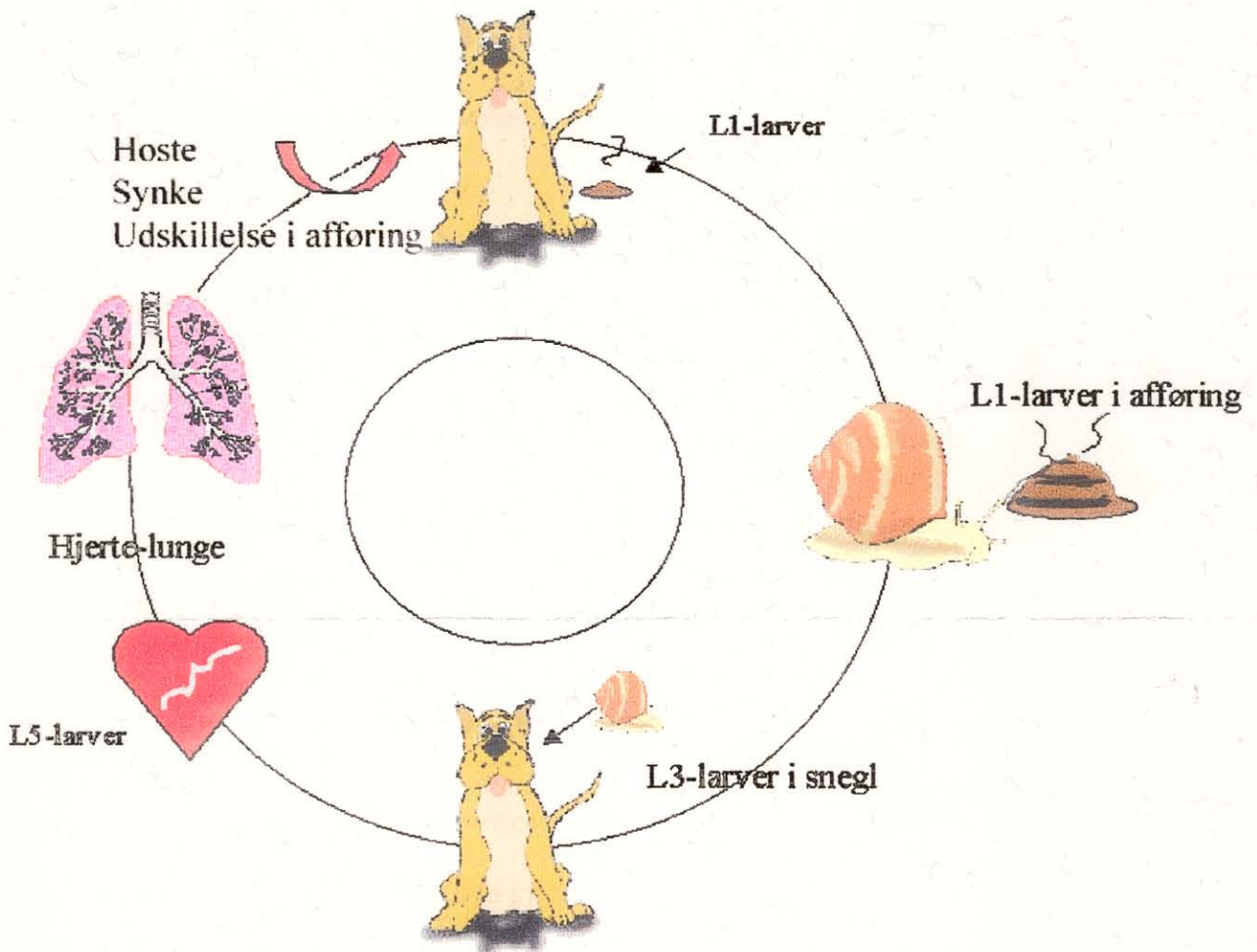


Hjertelungeorm hos hund – en alvorlig trussel.



Hjertelungeormen, også kaldet hjerteormen eller mere præcist *Angiostrongylus vasorum* blev for første gang diagnosticeret hos danske hunde for 15 år siden dvs sidst i 1980'erne. Smitterisikoen blev i mange år kun forbundet med Bernstorffsparken og Dyrehaven, men flere forskellige faktorer har gjort at smitterisikoen i dag omfatter hele Sjælland og sporadiske områder i Jylland. Smitterisikoen er aftagende jo længere man kommer væk fra Københavnsområdet, men tiltager igen i sommerhusområder. Faktorerne er en kombination af gode forhold for de danske ræve i de smittede områder – ræven er nemlig smittebærer; af en lovgivningsmæssig statusændring af ormekure, så de er kommet på recept på grund af risikoen for resistensudvikling på andre områder og på grund af meget fugtige perioder vejmæssigt, hvilket betyder at snegle optræder meget synligt både i haverne og i lufteområder.

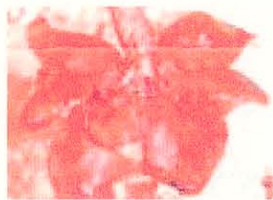
De første tilfælde i vores område fandt vi i 1. kvartal 2000, siden har vi jævnt tiltagende set smittede dyr, men altid med hoste eller motionsnedsættelse som årsag til at der blev foretaget en undersøgelse. Vi har haft en klar strategi for behandling og kontrol af inficerede dyr og har aldrig haft alvorlige komplikationer i perioden frem til nu. Indenfor november og december 2003 har vi både haft det første dødsfald, vel at mærke uden de store forudgående symptomer før hunden havde vejrtrækningsbesvær, og vi har set en del prøver foretaget rutinemæssigt på dyr som var aldeles symptomfri, men som var inficerede. Denne ændring må tolkes som en stigning i smittetrykket i området så dyrene hurtigere kan indtage større mængder af infektiøse larver, hvilket har affødt denne skrivelse.

Hvordan forebygger vi?

Den allervæsentligste forebyggelse er at samle afføringen op. Vi er naturligvis ikke herrer over de larver som udskilles af ræve, men en generel opsamling efter vores hunde vil nedsætte smittetrykket meget væsentligt. Dernæst at følge med i sit eget dyrs status ved at få foretaget regelmæssige screeningsprøver på afføringen. For mest sikre resultat skal der foreligge afføring fra 3 på hinanden følgende dage. Går man ind på Landbohøjskolens hjemmeside www.dyrehospitalet.kvl.dk kan man læse at anbefalingen er 1-4 tests om året. I første omgang vil vi anbefale at man får checket status i forbindelse med vaccinationen.



Alle typer snegle kan overføre smitten



Lunger ved obduktion efter dødsfald pga hjerteorm



larve af hjerteorm i mikroskop

Når vi modtager afføringen bruger vi ca 10 gram afføring fra hver dag, hvilket betyder at afføringen fra de forskellige dage skal være i separate poser. Afføringen sættes op i en såkaldt Baermannopstilling, hvor den indpakket i gaze hænger ned i et vandbad. Efter 24 timer tappes bunden af vandbadet og undersøges i mikroskop. Ved positiv prøve findes larver som afbilledet ovenfor. Ved svære symptomer bør der tages røntgen for vurdering af dyrets kredsløbsmæssige tilstand og ormebehandling bør evt. startes op under observation.

Behandlingen består i ormekur givet på en modificeret måde med lave doser til en start, samt kontrolprøver på afføring. Der er forskellige præparater på markedet – vi starter med Panacur som giver et langsomt drab af hjerteormene og dermed mindre risiko for svære bivirkninger. Såfremt hunden har symptomer bør man ikke selv forsøge at dosere Panacur, idet for høje doser kan give for hurtigt drab af ormene og dermed bivirkninger. Vi forestiller os at kunne bruge 2004 til at få et overblik over smitteniveauet i vores område, og vil løbende informere om konklusionerne. En ormeundersøgelse koster 215,- incl moms

Mange hilsener dine dyrlæger Lis Hartmann og Carsten Holm Petersen